

# A Sociologia e os Primeiros Sociólogos



- “ O primeiro que tendo cercado um terreno se lembrou de dizer: Isto é meu, e encontrou pessoas bastantes simples para acreditar, foi o verdadeiro fundador da sociedade civil. Quantos crimes, guerras, assassínios, misérias e horrores não teria poupado o gênero humano aquele que, arrancando as estacas ou tapando os buracos, tivesse gritado aos seus semelhantes: Livrai-vos de escutar esse impostor; estareis perdidos se esquecerdes que os frutos são de todos, e a terra de ninguém!”

Jean-Jaques Rousseau (Discurso sobre a origem e os fundamentos da desigualdade entre os homens)

# Estágios da sociedade

- **Primitiva:**

- Vida em bandos (sobrevivência - extrativismo)
- Ausência de desigualdade social

- **Moderna:**

- Propriedade privada dos meios de produção (início da desigualdade social)
- Divisão em classes sociais
- Estado como instrumento de dominação



Gerrit Claesz Bleker, Cena de batalha da cavalaria - 1656

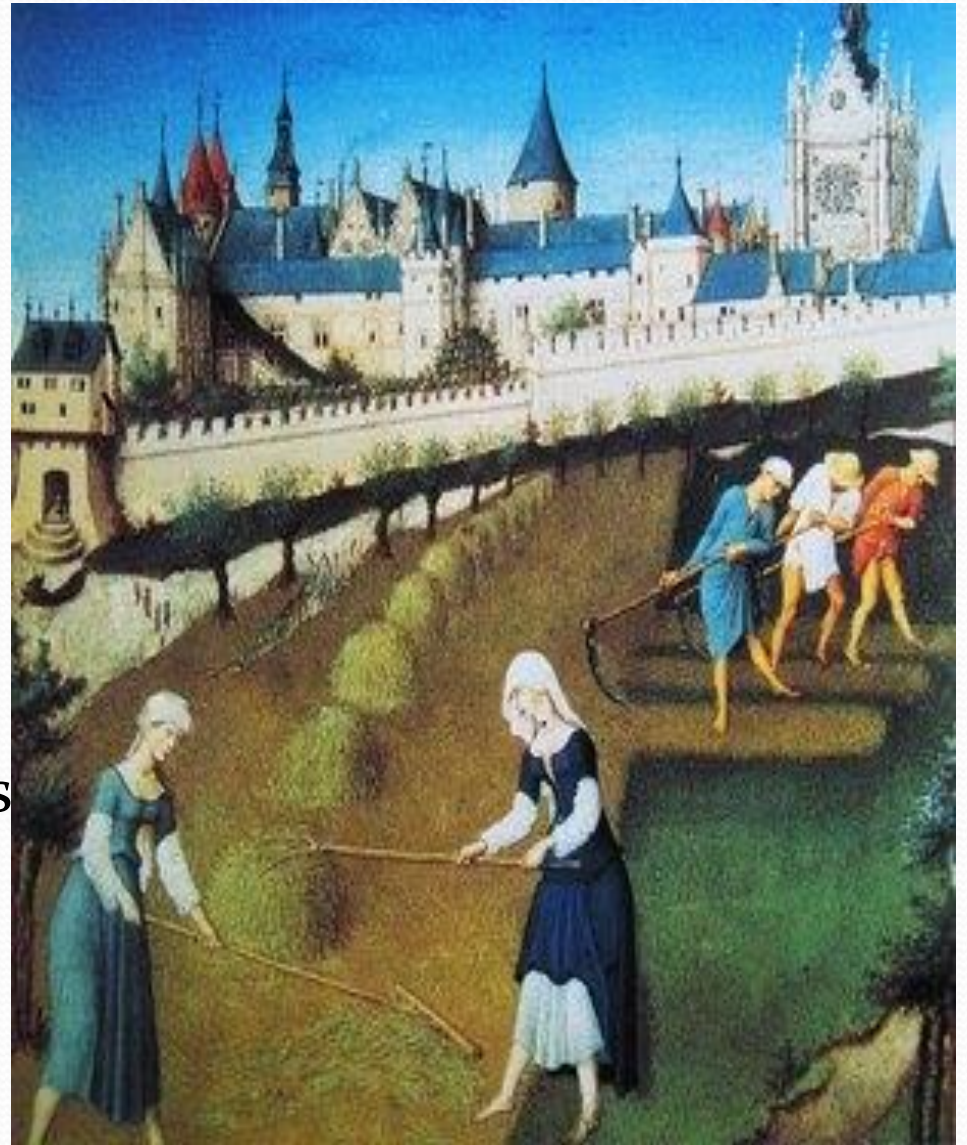
- Divisão entre os detentores dos meios de produção e os que tinham a capacidade de trabalho
- Domínio dos mais fortes sobre os mais fracos
- Instauração de mecanismos de controle social
- Formação do Estado como instrumento político de dominação
- Código de Hamurábi

Até a antiguidade clássica, a mitologia ditava as regras. Com a filosofia, a razão deveria guiar as pessoas, mas...

- Por ir contra as regras dos poderosos, Sócrates foi morto



- **Idade Média:**
- Economia agrária/sociedade rural
- Poder político descentralizado
- Ideologia dominante era a dos mais poderosos (donos das terras)
- Organização da sociedade influenciada pela Igreja

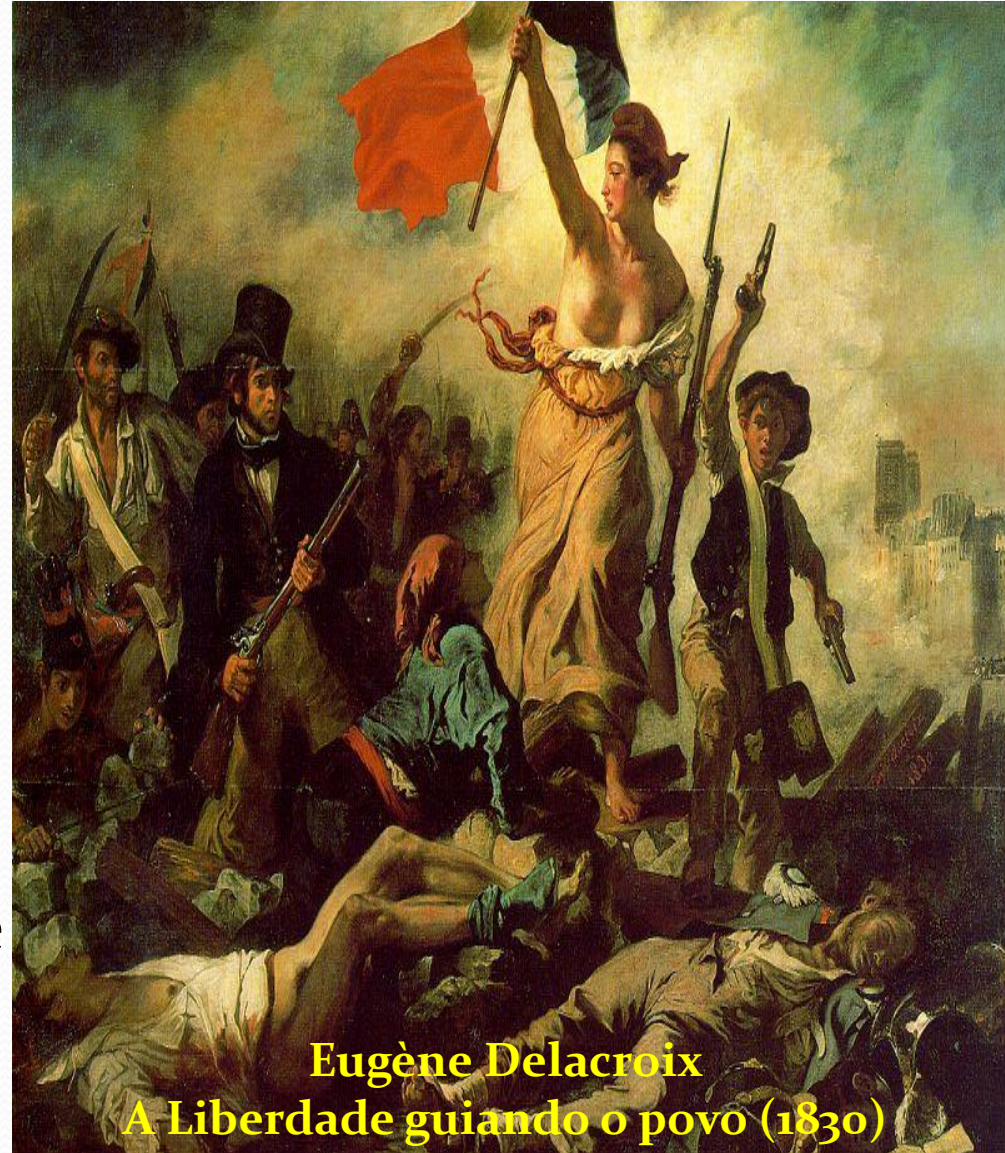




- "A Igreja, durante toda a Idade Média, guiava todos os movimentos do homem, do batismo ao serviço fúnebre.
- A Igreja educava as crianças; o sermão do pároco era a principal fonte de informação sobre os acontecimentos e problemas comuns.
- A paróquia constituía uma importante unidade de governo local, coletando e distribuindo as esmolas que os pobres recebiam.
- Como os homens ficavam atentos aos sermões era frequente o governo dizer aos pregadores exatamente o que deviam pregar."

(Adaptado de Christopher Hill, A  
RÉVOLUÇÃO INGLESA DE 1640,  
1977)

- **Idade Moderna:**
- Desenvolvimento do comércio
- Crescem as cidades
- Nova classe social: burguesia comercial
- Choque de interesse entre a burguesia (lucro) e a Igreja Católica(usura)



- **Monarquias nacionais** – regime político : absolutismo monárquico
- **Teoria do Direito Divino dos Reis:**
  - Jacques Bossuet
  - Thomas Hobbes (Leviatã) – “Guerra de todos contra todos”
- **Oposição:**
  - Giambatista Vico – “O mundo social é obra do homem”
  - Jean-Jacques Rousseau – “O poder emana do povo e em seu nome deve ser exercido”



**Rei Luis XIV –  
O Rei-Sol**



Voltaire e Rousseau

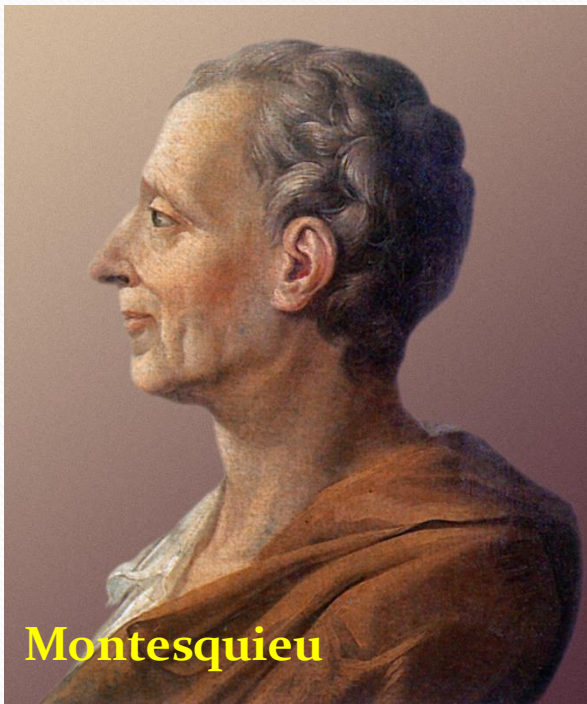
**François-Marie Arouet (Voltaire):**

“Não existe intervenção divina no universo, a desigualdade existente na sociedade é provocada pela própria sociedade”

**Carlos de Secondat, o Barão de Montesquieu:**

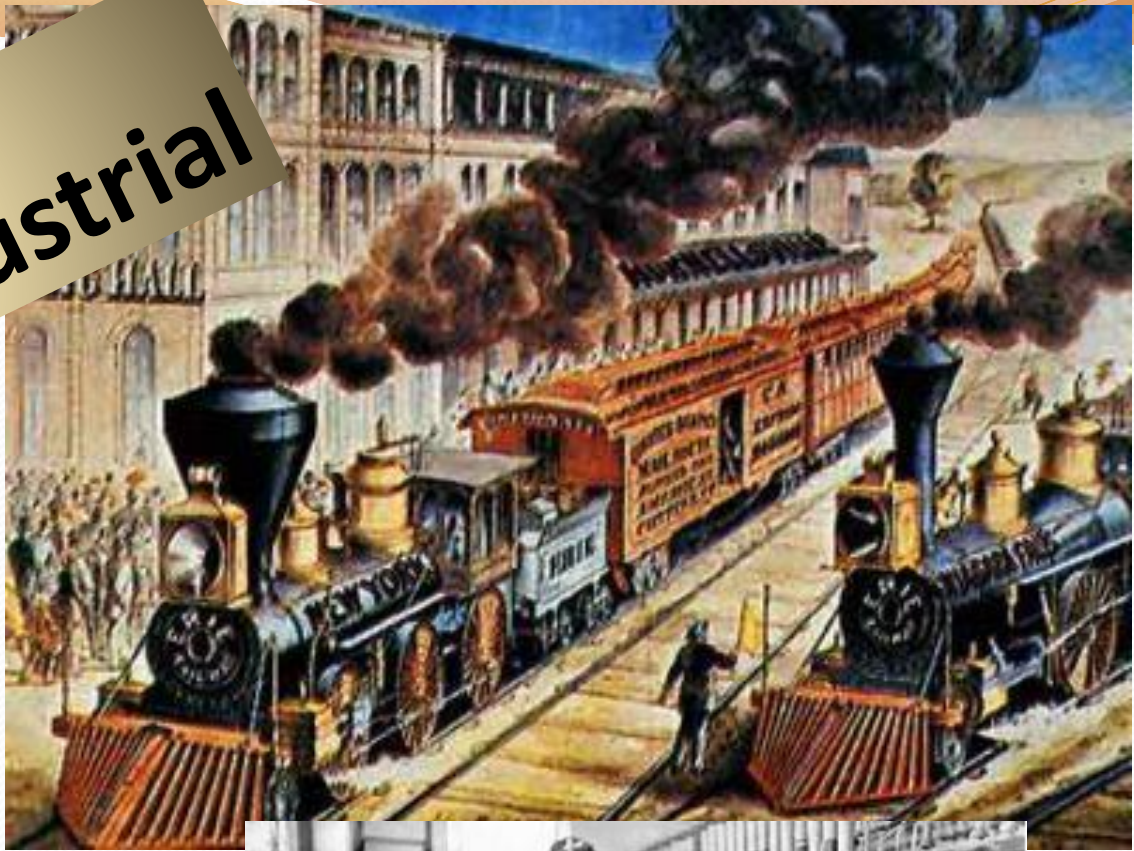
“É uma verdade eterna: qualquer pessoa que tenha o poder tende a abusar dele. Para que não haja abuso, é preciso organizar as coisas de maneira que o poder seja contido pelo poder”

Em oposição ao absolutismo e a favor da tripartição dos poderes (criação dos poderes Executivo, Legislativo e Judiciário)



Montesquieu

# Revolução Industrial

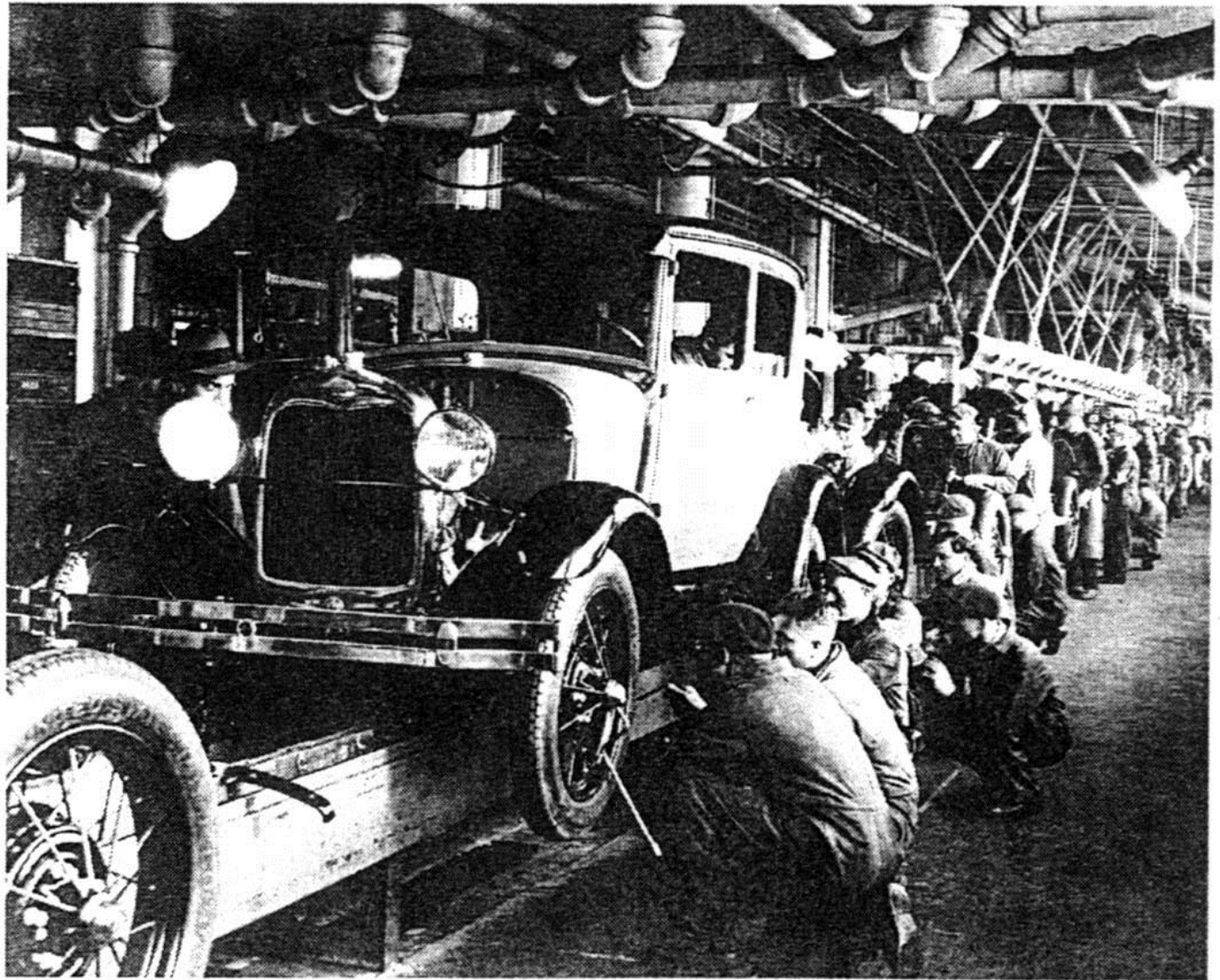


# Revolução Industrial

- Século XVIII – Inglaterra
- Consolidação do capitalismo
- Produção de riqueza através do trabalho coletivo do proletariado
- Apropriação desse trabalho pelos donos dos meios de produção
- Aumento da concentração de renda e desigualdade social



Antiga linha  
de montagem  
da Ford em  
Michigan, nos  
Estados  
Unidos, na  
década de 20.



# Principais teóricos

- **Liberalismo econômico capitalista** (emancipação da Economia de qualquer influência externa)

- Adam Smith
- Thomas Malthus
- David Ricardo
- Stuart Mill

- **Socialismo científico** (fim da propriedade privada e socialização das riquezas)

- Karl Marx
- Friedrich Engels
- Mikhail Bakunin
- Piotr Kropotkin

# Auguste Comte ( 1798-1857)



- Fundador do Positivismo
- Pai da Sociologia
- Experiência e dados positivos
- Lei dos Três Estados

# Positivismo

- Os positivistas abandonaram a busca pela explicação de fenômenos externos, como a criação do homem, por exemplo, para buscar explicar coisas mais práticas e presentes na vida do homem, como no caso das leis, das relações sociais e da ética.
- Para Comte, o método positivista consiste na observação dos fenômenos
- O fundador da linha de pensamento sintetizou seu ideal em sete palavras:
  - **real, útil, certo, preciso, relativo, orgânico e simpático.**
- Comte preocupou-se em tentar elaborar um sistema de valores adaptado com a realidade que o mundo vivia na época da Revolução Industrial, valorizando o ser humano, a paz e a concórdia universal.

# Três Estágios/Estados

- O conhecimento humano passou/passa por 3 estágios:
- **Teológico (fictício)**
  - Busca de explicações para os fenômenos naturais usando forças sobrenaturais (mitos)
- **Metafísico (abstrato)**
  - Busca explicação em princípios abstratos , busca pelos fins últimos (ser, transcendência)
- **Científico (positivista)**
  - Busca explicação nos últimos “porquês”, na explicação dos fenômenos. Troca das causas pelas consequências.

# Filosofia Positivista ou Física Social

- **1. Organicista**
- A sociedade é um organismo vivo composto de partes coesas e integradas
- Há uma tendência à saúde, harmonia, equilíbrio e ordem
- Há uma tendência à evolução

# Filosofia Positivista ou Física Social

- **2. Cientificista**
- Crença na razão humana como o único critério da verdade científica.
- Defesa da neutralidade e objetividade científica
- Essa metodologia é uma adaptação das ciências da natureza

# Filosofia Positiva / Física Social

- **3. Evolucionista**
- A sociedade está submetida a um aperfeiçoamento constante e seletivo:
- Darwinismo Social



# Ordem e Progresso

- União de dois elementos considerados conflitantes:
  - Ordem: Depende da manutenção da harmonia social
  - Progresso: Representa a dinâmica da sociedade
- Crença na possibilidade do desenvolvimento acontecer com base na ordem da sociedade.



# O Positivismo – Física Social

## 4. Ordem e Progresso

**Estático**

Instituições

Tendência à harmonia

Confirmação das regras

**Dinâmico**

Seleção Natural

Tendência à evolução

Confirmação da adaptação



The image shows the national flag of Brazil, which is a green field with a large yellow rhombus in the center. Inside the rhombus is a blue globe with a white banner across its middle. The banner contains the Portuguese motto "EDUCAÇÃO É PROGRESSO" in black, uppercase letters. The globe is decorated with white stars, including a single star at the top and a larger constellation of stars at the bottom, representing the Southern Cross constellation.

**EDUCAÇÃO É PROGRESSO**

# Émile Durkheim (1858 – 1917)



- Existem fenômenos sociais que devem ser analisados e demonstrados com técnicas especificamente sociais
- A sociedade era algo que estava fora e dentro do homem ao mesmo tempo, graças ao que se adotava de valores e princípios morais
- As pessoas se educam influenciadas pelos valores da sociedade onde vivem

- A sociedade está estruturada em pilares, que se manifestam através de expressões (conceito de estrutura)
- A sociedade tem leis próprias que não dependem de interesses individuais
- Divisão do trabalho social: numa sociedade cada indivíduo deve exercer uma função específica, seguindo direitos e deveres, em busca da solidariedade social. Desta forma, pode-se chegar ao progresso e avanço para todos.



- O sociólogo deve sistematizar uma ciência social que estude o “reino moral”, onde ocorrem os “fenômenos morais” nos quais prevalecem os ideais coletivos
- A sociedade é formada por um conjunto de normas, valores e leis que prevalecem sobre a vontade individual.
- O indivíduo deve aceitar as regras e segui-las, senão a sociedade inexistiria e aconteceria o estado de “anomia” social (enfraquecimento das instituições - ausência de leis - conflitos e desordem)

- **Fatos Sociais** constituem o objeto de estudo da Sociologia pois decorrem da vida em sociedade.
- Para Durkheim, fatos sociais são "coisas". São maneiras de agir, pensar e sentir exteriores ao indivíduo, e dotadas de um poder coercitivo. Não podem ser confundidos com os fenômenos orgânicos nem com os psíquicos, constituem uma espécie nova de fatos.
- São fatos sociais: regras jurídicas, morais, sistemas financeiros, dogmas religiosos, maneiras de agir, costumes, etc.



- **Coercitividade** – O indivíduo é obrigado socialmente a seguir as regras do grupo.
- **Exterioridade** – As regras são exteriores ao indivíduo, vem de fora e devem ser aceitas independentemente das suas consciências.
- **Generalidade** - os fatos sociais existem não para um indivíduo específico, mas para a coletividade. Podemos perceber a generalidade pela propagação das tendências dos grupos pela sociedade, por exemplo



# Max Weber (1864-1920)



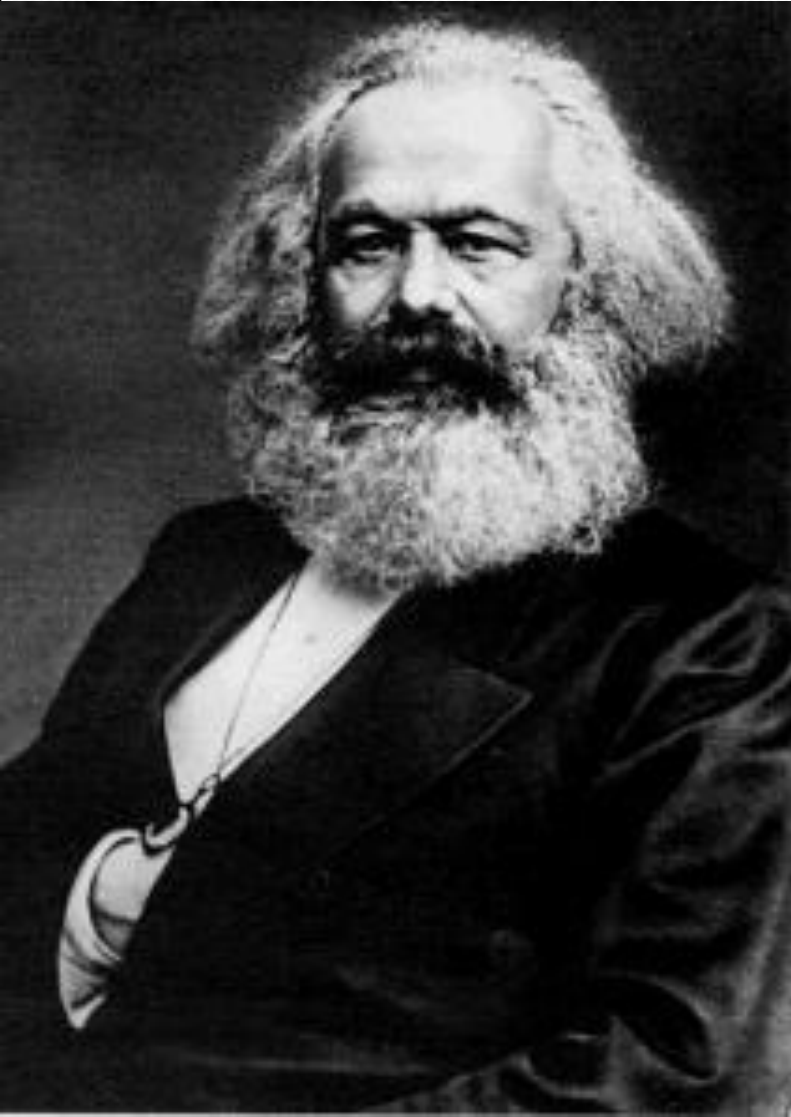
- Para Weber a sociedade pode ser compreendida a partir do conjunto das **ações individuais**. Estas são todo tipo de ação que o indivíduo faz, orientando-se pela ação de outros.
- Só existe **ação social**, quando o indivíduo tenta estabelecer algum tipo de **comunicação**, a partir de suas ações com os demais.
- Sociologia da religião.

- Para Weber a **Sociologia** é uma **ciência que procura compreender a ação social**.
- O principal **objetivo** de Weber é **compreender o sentido que cada pessoa dá a sua conduta** e não a análise das instituições sociais como dizia Durkheim. Aquele propõe que se deve compreender, interpretar e explicar respectivamente, o significado, a organização e o sentido e evidenciar irregularidade das condutas.
- Para Weber, é impossível não ser subjetivo.
- A **Sociologia da Burocracia**: A burocracia é uma forma de organização que se baseia na racionalidade, isto é, na adequação dos meios aos objetivos (fins) pretendidos, a fim de garantir a máxima eficiência possível no alcance dos objetivos.



- Weber estabeleceu quatro tipos de ação social. Estes são conceitos que explicam a realidade social, mas não são a realidade social:
- 1 – **Ação tradicional:** aquela determinada por um costume ou um hábito arraigado;
- 2 – **Ação afetiva:** aquela determinada por afetos ou estados sentimentais;
- 3 – **Ação racional com relação a valores:** determinada pela crença consciente num valor considerado importante, independentemente do êxito desse valor na realidade;
- 4 – **Ação racional com relação a fins:** determinada pelo cálculo racional que coloca fins e organiza os meios necessários.

# Karl Marx (1818-1883)

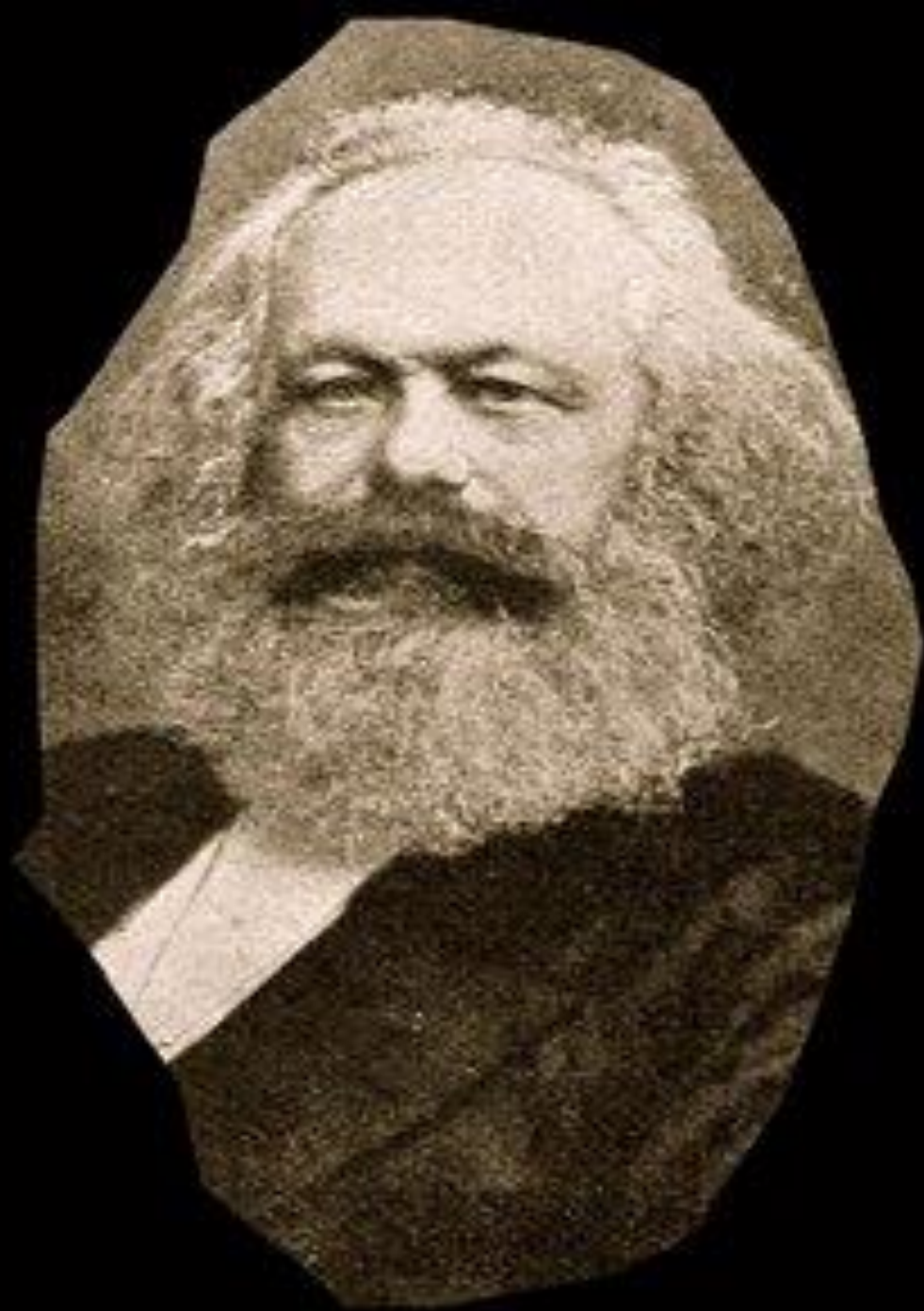


- Além de estudar estruturalmente a sociedade, observando a relação entre a infra-estrutura (sua base material) e a superestrutura (suas bases políticas, jurídicas e ideológicas), atuou como militante político.
- Perseguido na Alemanha por suas ideias, passa por vários países da Europa.

- Publica , em 1848, com o amigo Friedrich Engels o Manifesto Comunista e funda em 1864 a Associação Internacional dos Trabalhadores
- “Trabalhadores de todo o mundo, uni-vos”



*“Os filósofos  
limitaram-se a  
interpretar o  
mundo de  
diversas  
maneiras; o que  
importa é  
modificá-lo”*





- Seu **objetivo** principal é **abolir** os antagonismos sociais ao **coletivizar** os meios de produção e criar uma sociedade **igualitária**, na qual todas as pessoas deveriam ter **oportunidades iguais** para desenvolverem suas potencialidades.

- Marx analisa a sociedade de forma dinâmica, dialeticamente, através das lutas entre contrários.
- Ao estudar o capitalismo, ele prevê as suas contradições internas e os conflitos entre o capital e o trabalho, geradores das lutas de classes. Ex.: A burguesia, que surge como revolucionária contra o feudalismo mas ao assumir o poder torna-se dominadora.



